



กรมทางหลวง Department of Highways

เอกสารประกอบการปฐมนิเทศโครงการ

โครงการจ้างวิศวกรที่ปรึกษาสำรวจและออกแบบทางหลวง

4 ช่องจราจร บนทางหลวงหมายเลข 117

ช่วงอุตรดิตถ์-ภูตู๋ ตอนแยกป่าขนุน-แยกสักใหญ่



วันพฤหัสบดีที่ 19 พฤษภาคม 2565 เวลา 08.30-12.00 น.

ณ ห้องประชุมต้นทองบอลรูม โรงแรมต้นทอง รีสอร์ท

อำเภอเมือง จังหวัดอุตรดิตถ์



www.ขยย117ช่วงต้น.com



กรมทางหลวง กระทรวงคมนาคม

กำหนดการประชุมปฐมนิเทศโครงการ (สัมมนาครั้งที่ 1)

งานบริการด้านวิศวกรรมการสำรวจและออกแบบรายละเอียด

โครงการจ้างวิศวกรที่ปรึกษาสำรวจและออกแบบทางหลวง 4 ช่องจราจร บนทางหลวงหมายเลข 117

ช่วง อุดรดิตต์-ภูตุ้ ตอน แยกป่าขนุน-แยกสักใหญ่

วันพฤหัสบดีที่ 19 พฤษภาคม 2565 เวลา 08.30 – 12.00 น.

ณ ห้องประชุมต้นทองบอลรูม โรงแรมต้นทองรีสอร์ท อำเภอเมือง จังหวัดอุดรดิตต์

08.30 - 09.30 น. คัดกรอง ลงทะเบียนและรับเอกสารประกอบการประชุม

09.30 - 09.20 น. กล่าวรายงาน

โดย ผู้แทนกรมทางหลวง

กล่าวเปิดการประชุม

โดย ผู้ว่าราชการจังหวัดอุดรดิตต์ หรือ ผู้แทน

09.20 - 09.30 น. รับชมวีดีทัศน์แนะนำโครงการ

09.30 - 11.00 น. นำเสนอรายละเอียดโครงการ

- ที่มาและความสำคัญของโครงการ วัตถุประสงค์ของโครงการ ขอบเขตการศึกษา แนวทางการดำเนินงานโครงการ การศึกษาด้านการจราจรและขนส่ง การศึกษาด้านวิศวกรรม

โดย คุณปกาสิต จิรศักดิ์ วิศวกรจราจรและขนส่ง

คุณจาดูร แผ่นสุวรรณ วิศวกรงานทาง

- การศึกษาด้านสิ่งแวดล้อม และการดำเนินงานด้านการมีส่วนร่วมของประชาชน

โดย อ.ดร.อภิชน วัชรเนตร์วงศ์ ผู้เชี่ยวชาญด้านสิ่งแวดล้อม

11.00 - 11.50 น. เปิดเวทีรับฟังความคิดเห็นของประชาชน / แลกเปลี่ยนความคิดเห็น / ข้อเสนอแนะ

11.50 - 12.00 น. สรุปและปิดการประชุม

หมายเหตุ : การประชุมในครั้งนี้อำเนินตามมาตรการควบคุมการแพร่ระบาดของโรคโควิด-19 กำหนดการอาจเปลี่ยนแปลงได้ตามความเหมาะสม / ขอความร่วมมือทุกท่านสวมหน้ากากอนามัยตลอดการประชุม

สารบัญ

	หน้า
1	ความเป็นมาและเหตุผลความจำเป็นของโครงการ
2	วัตถุประสงค์
2.1	วัตถุประสงค์ของโครงการ
2.2	วัตถุประสงค์ของการประชุม
3	ประโยชน์ที่คาดว่าจะได้รับจากโครงการ
4	พื้นที่ศึกษา
5	ขอบเขตการศึกษา
6	ขั้นตอนการดำเนินงาน
6.1	โครงข่ายถนนที่เกี่ยวข้องในปัจจุบัน
6.2	ข้อกำหนดของพื้นที่
7	งานประชาสัมพันธ์และการมีส่วนร่วมของประชาชน
8	แผนการดำเนินงานในขั้นต่อไป
9	สถานที่ติดต่อขอข้อมูลเพิ่มเติม

สารบัญตาราง

ตารางที่		หน้า
6.2-1	รายการข้อจำกัดด้านสิ่งแวดล้อมภายในพื้นที่อำเภออุตรดิตถ์ ทองแสนซ้น และน้ำปาด	5
6.2-2	การตรวจสอบข้อจำกัดด้านสิ่งแวดล้อมในเบื้องต้น	6

สารบัญรูป

รูปที่		หน้า
4-1	พื้นที่ศึกษาโครงการ	3
6-1	สภาพโครงข่ายพื้นที่ปัจจุบัน	7
7-1	แผนการมีส่วนร่วมของประชาชน	9



เอกสารประกอบการประชุมปฐมนิเทศโครงการ (สัมมนาครั้งที่ 1)

โครงการจ้างวิศวกรที่ปรึกษาสำรวจและออกแบบทางหลวง 4 ช่องจราจร บนทางหลวงหมายเลข 117

ช่วง อุดรดิตต์-ภูตุ้ ตอน แยกป่าขนุน-แยกสักใหญ่

1 ความเป็นมาของโครงการ

กรมทางหลวงได้จัดทำแผนพัฒนาทางหลวง โดยกำหนดตามทิศทางของการพัฒนาระบบคมนาคมและขนส่งของแผนพัฒนาเศรษฐกิจและสังคมแห่งชาติแต่ละฉบับมาตามลำดับงานที่ดำเนินการจะครอบคลุมถึงโครงการใหม่ ซึ่งเป็นงบประมาณก่อสร้างและบูรณะทางหลวงทั่วประเทศ อาทิ งานก่อสร้างทางหลวงพิเศษระหว่างเมือง งานก่อสร้างเพิ่มมาตรฐานทางหลวงให้เป็น 4 ช่องจราจรหรือมากกว่า งานบูรณะและปรับปรุงทางลาดยางเดิม งานก่อสร้างเป็นทางลาดยางมาตรฐาน งานก่อสร้างทางแนวใหม่ งานก่อสร้างทางแยกต่างระดับและสะพานลอย ตลอดจนงานอำนวยความสะดวก เป็นภารกิจหลักที่กรมทางหลวงมุ่งที่จะพัฒนาให้สมบูรณ์ ในการดำเนินการให้เป็นไปตามแผนงานดังกล่าว กรมทางหลวงจะต้องจัดเตรียมโครงการให้เป็นไปตามแผนงาน โดยเฉพาะงานสำรวจและออกแบบ ซึ่งในปีงบประมาณนี้มีโครงการก่อสร้างเพิ่มมากขึ้น เพื่อให้การเตรียมโครงการเป็นไปตามแผนงาน และเพื่อเป็นการส่งเสริมกิจการของที่ปรึกษาไทยตามนโยบายรัฐบาล กรมทางหลวงจึงแบ่งงานส่วนหนึ่ง เพื่อว่าจ้างบริษัทวิศวกรที่ปรึกษาช่วยในการสำรวจและออกแบบ ซึ่งจะช่วยให้งานสำรวจและออกแบบเป็นไปตามแผนทันกับงานโครงการก่อสร้างและงานจัดกรรมสิทธิ์ที่ดินที่จะดำเนินการได้เมื่อมีแบบแล้ว

ทางหลวงหมายเลข 117 สายนครสวรรค์ – จุดผ่านแดนภูตุ้ เป็นทางหลวงสายหลักที่เชื่อมการขนส่งจราจรระหว่าง จ.นครสวรรค์ จ.พิจิตร จ.พิจนุโลก และเป็นทางหลวงสายรอง ระหว่าง จ.พิจนุโลก กับ จ.อุดรดิตต์ ปัจจุบันแนวเส้นทางมีปริมาณการจราจรเพิ่มขึ้นอย่างต่อเนื่อง ทำให้ผู้ใช้ทางไม่ได้รับความสะดวกในการเดินทาง ดังนั้น การศึกษาและออกแบบโครงการดังกล่าวจากทางหลวง 2 ช่องจราจร เป็นทางหลวง 4 ช่องจราจร จะช่วยให้การเดินทางท่องเที่ยว และการขนส่งสินค้ามีความสะดวกและปลอดภัยมากยิ่งขึ้น

ทั้งนี้ การดำเนินงานการศึกษาโครงการดังกล่าว กรมทางหลวงได้เล็งเห็นความสำคัญของการมีส่วนร่วมของประชาชนในพื้นที่โครงการ จึงได้มีการจัดประชุมปฐมนิเทศโครงการ (หรือการสัมมนา ครั้งที่ 1) โดยมีวัตถุประสงค์เพื่อ ประชาสัมพันธ์ข้อมูลข่าวสารของโครงการให้ผู้มีส่วนได้เสียได้รับทราบ และเปิดโอกาสให้ร่วมกันแสดงความคิดเห็นและข้อเสนอแนะที่มีต่อการศึกษาโครงการ เพื่อให้กรมทางหลวงและคณะผู้ศึกษาได้นำไปพิจารณาประกอบการศึกษาโครงการให้มีความเหมาะสมต่อไป

2. วัตถุประสงค์

2.1 วัตถุประสงค์ของโครงการ

กรมทางหลวงมีความประสงค์จะว่าจ้าง “ที่ปรึกษา” เพื่อให้บริการในการสำรวจและออกแบบรายละเอียด ตลอดจนจัดเตรียมเอกสารข้อมูลประกอบการประกวดราคาและประเมินราคา สำหรับโครงการจ้างวิศวกรที่ปรึกษาสำรวจและออกแบบทางหลวง 4 ช่องจราจร บนทางหลวงหมายเลข 117 ช่วง อุดรดิตต์ ภูตุ้



ตอน แยกป่าขนุน แยกสักใหญ่ มี ระยะทางประมาณ 62.55 กิโลเมตร ดังแสดงที่ตั้งโครงการในรูปที่ 4.1 เพื่อให้การพัฒนาโครงการมีความสมบูรณ์ทางด้านวิศวกรรม สอดคล้องกับสภาพสิ่งแวดล้อม เศรษฐกิจ และสังคม

2.2 วัตถุประสงค์ของการประชุม

1) เพื่อนำเสนอข้อมูลข่าวสารของโครงการ ประกอบด้วย ความเป็นมาของโครงการ วัตถุประสงค์ของการศึกษา ขอบเขตการศึกษา พื้นที่ศึกษา ขั้นตอนการศึกษา และแผนการดำเนินโครงการให้แก่กลุ่มเป้าหมายที่เกี่ยวข้องได้รับทราบ

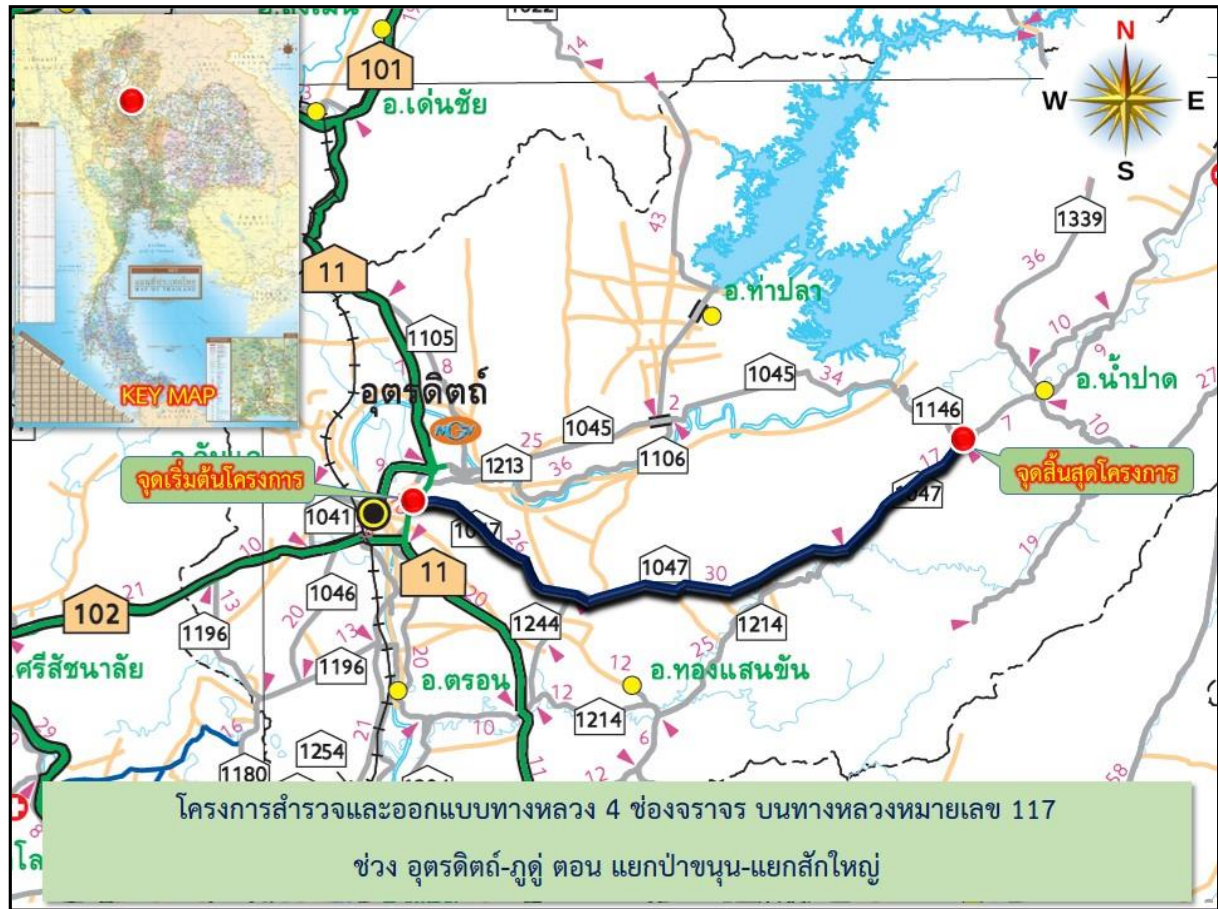
2) เพื่อรับฟังความคิดเห็นและข้อเสนอแนะจากกลุ่มเป้าหมายที่เกี่ยวข้องที่มีต่อการศึกษา และประเด็นข้อวิตกกังวลด้านสิ่งแวดล้อม สำหรับนำมาพิจารณาประกอบการศึกษาโครงการให้มีความเหมาะสมต่อไป

3. ประโยชน์ที่คาดว่าจะได้รับจากโครงการ

- 1) ช่วยให้การเดินทางและการขนส่งมีความสะดวกรวดเร็วและมีความปลอดภัยมากขึ้น
- 2) รองรับกิจกรรมทางเศรษฐกิจและสังคม ทั้งด้านการค้าชายแดน การลงทุน และการท่องเที่ยวกับ สปป.ลาว ผ่านการใช้ทางหลวงที่ได้มาตรฐานสูงกว่าเดิม
- 3) ลดค่าใช้จ่ายในการเดินทาง และเพิ่มความสามารถในการรองรับปริมาณจราจรที่จะเพิ่มขึ้นในอนาคต

4. พื้นที่ศึกษา

พื้นที่โครงการจ้างวิศวกรที่ปรึกษาสำรวจและออกแบบทางหลวง 4 ช่องจราจร บนทางหลวงหมายเลข 117 ช่วง อุดรดิตต์-ภูคู้ ตอน แยกป่าขนุน-แยกสักใหญ่ ครอบคลุมพื้นที่บางส่วนของ 3 อำเภอ 7 ตำบล ประกอบด้วย ตำบลป่าเช่า ตำบลคิ่งตะเกา ตำบลผาจุก อำเภอเมือง ตำบลน้ำพี้ ตำบลฝักขวง อำเภอทองแสงชัน ตำบลน้ำไคร้ และตำบลแสนตอ อำเภอน้ำปาด ในจังหวัดอุดรดิตต์ แสดงในรูปที่ 4-1



รูปที่ 4-1 พื้นที่ศึกษาโครงการ

5. ขอบเขตการศึกษา

ที่ปรึกษาจะปฏิบัติหน้าที่ตามที่กำหนดไว้ในรายการข้อกำหนดเพื่อให้บรรลุวัตถุประสงค์ของโครงการ โดยต้องศึกษาข้อมูลต่าง ๆ และรายงานผลการศึกษาเติมต่อกรมทางหลวง จากนั้นจึงรวบรวมและประมวลผลข้อมูลพื้นฐานเพื่อนำเสนอหลักการออกแบบเบื้องต้น (Conceptual Design) เพื่อสรุปเป็นแนวทางและรูปแบบที่เหมาะสมสำหรับการออกแบบรายละเอียด โดยสรุปขอบข่ายของงานอย่างน้อยมีดังนี้

- 1) ทบทวนการศึกษาที่ผ่านมา แผนพัฒนาจังหวัด และแผนอื่น ๆ ที่เกี่ยวข้อง และรวบรวมข้อมูลอุบัติเหตุรายกรณี ข้อร้องเรียน และข้อพิพาท ในรอบ 10 ปีล่าสุด (ถ้ามี) หรือตามที่กรมทางหลวงเห็นชอบ
- 2) สำรวจเก็บข้อมูลปริมาณจราจรและวิเคราะห์ปริมาณจราจรในทางหลวงและทางแยก รวมถึงโครงข่ายที่เกี่ยวข้องกับโครงการทั้งปีปัจจุบันและอนาคต
- 3) สำรวจรายละเอียดภูมิประเทศ แนวทาง แนวระดับ สิ่งก่อสร้าง สาธารณูปโภค และรายละเอียดอื่น ๆ ที่จำเป็นต่อการออกแบบและการจัดการที่ดิน
- 4) สำรวจตรวจสอบดินและวัสดุ สำหรับการออกแบบโครงสร้างชั้นทางและเป็นข้อมูลในการก่อสร้าง
- 5) ออกแบบรายละเอียดทางหลวง ทางแยก พร้อมด้วยส่วนประกอบต่าง ๆ โดยในการออกแบบจะต้องดำเนินการให้เหมาะสม ครอบคลุมลักษณะงานบริการดังต่อไปนี้



- สำรวจและออกแบบรายละเอียดทางด้านเรขาคณิต งานทาง งานโครงสร้าง งานระบายน้ำ งานระบบต่าง ๆ ที่เกี่ยวข้องจำเป็น งานจัดภูมิทัศน์ในบริเวณทางแยก และการจัดการจราจรในระหว่างการก่อสร้าง
 - ศึกษาพิจารณาคัดเลือกแนวทาง รูปแบบการขยายทางหลวง และรูปแบบงานโครงสร้างที่เหมาะสม (ถ้ามี) ให้สอดคล้องกับผลการวิเคราะห์สภาพการจราจรและข้อมูลที่เกี่ยวข้อง รวมถึงข้อดี ข้อเสีย ตามความเหมาะสม และสำรวจออกแบบรายละเอียดทางด้านวิศวกรรม ให้เป็นไปตามข้อกำหนดและมาตรฐานกรมทางหลวง
 - ดำเนินการออกแบบรายละเอียดทางหลวง ทางแยก พร้อมด้วยส่วนประกอบต่าง ๆ ซึ่งในการออกแบบจะต้องดำเนินการให้เหมาะสมและสอดคล้องกับผลการวิเคราะห์การจราจร รูปแบบทันสมัย และมีเอกลักษณ์เฉพาะพื้นที่
- 6) จัดทำแผนที่ระบบระบายน้ำตลอดทั้งทางหลวง และโครงข่ายถนนที่เกี่ยวข้องเพื่อพัฒนาและรักษา ระบบระบายน้ำที่สมบูรณ์ต่อไป
 - 7) ดำเนินการงานทางด้านสิ่งแวดล้อม
 - 8) ดำเนินการการมีส่วนร่วมของประชาชน และเผยแพร่ประชาสัมพันธ์ข้อมูลข่าวสารของโครงการให้ ประชาชนและหน่วยงานที่เกี่ยวข้องในพื้นที่ทราบ ตลอดจนการดำเนินโครงการ
 - 9) สำรวจทรัพย์สินและข้อมูลเพื่อการเวนคืนขั้นเริ่มต้นที่ยังไม่มีพระราชกฤษฎีกาฯ (ถ้ามี) และจัดทำ แผนที่เขตทางหลวง บริเวณที่ต้องจัดกรรมสิทธิ์ที่ดินเพิ่มเติม
 - 10) จัดเตรียมข้อมูลและสื่อต่าง ๆ สำหรับนำเสนอโครงการฯ (Presentation) ที่สามารถนำเสนอด้วย ระบบคอมพิวเตอร์ตามรายละเอียดที่กำหนด
 - 11) จัดเตรียมเอกสารข้อมูลประกอบการประกวดราคา และประเมินราคาค่าก่อสร้าง
 - 12) จัดการฝึกอบรมถ่ายทอดเทคโนโลยีตามที่ระบุไว้ในรายการข้อกำหนด

6 สภาพปัจจุบันของพื้นที่โครงการ

6.1 โครงข่ายถนนที่เกี่ยวข้องในปัจจุบัน

ทางหลวงหมายเลข 11 ขนาด 4 ช่องจราจร มีเกาะกลางและไหล่ทาง ปริมาณจราจรช่วงถนนบริเวณในตัว เมืองประมาณ 12,000-20,000 คันต่อวัน เป็นเส้นทางหลักเพียงเส้นทางเดียวในการรองรับปริมาณจราจรที่ผ่านตัว เมืองทั้งหมด และปริมาณจราจรจากผู้เดินทางไปภาคเหนือตอนบน นอกจากนี้ยังมีทางแยกติดตั้งสัญญาณไฟจราจรอยู่หลายแห่งด้วยกัน

ทางหลวงหมายเลข 102 ขนาด 2-4 ช่องจราจร เป็นถนนในตัวเมืองอุดรดิตต์ เชื่อมต่อการเดินทางใน ชุมชน หมู่บ้าน โรงเรียน สถานที่ราชการบริเวณในตัวเมือง และเชื่อมต่อการเดินทางไปจังหวัดสุโขทัย

ทางหลวงหมายเลข 117 ขนาด 2-4 ช่องจราจร ปริมาณจราจรประมาณ 2,000-6,000 คันต่อวัน เป็น เส้นทางหลักในการเดินทางจากจังหวัดพิจิตร และ สปป.ลาว และเป็นเส้นทางหลักในการเดินทางขนส่งสินค้าผ่าน ด่านพรมแดนภูคู้



ทางหลวงหมายเลข 1041 และ 1045 ขนาด 2-4 ช่องจราจร ปริมาณจราจรประมาณ 5,000-12,000 คันต่อวัน เป็นเส้นทางภายในตัวเมืองอุดรดิตต์ และทางหลวงหมายเลข 1045 ช่วงอุดรดิตต์-เขื่อนสิริกิติ์ มีปริมาณจราจรประมาณ 4,000-20,000 คันต่อวัน

6.2 ข้อกำหนดของพื้นที่

การตรวจสอบข้อกำหนดด้านสิ่งแวดล้อมเบื้องต้นในพื้นที่โครงการ

1) จากการตรวจสอบข้อกำหนดด้านสิ่งแวดล้อม

ของตามประกาศกระทรวงทรัพยากรธรรมชาติและสิ่งแวดล้อม เรื่อง กำหนดโครงการ กิจการ หรือการดำเนินการ ซึ่งต้องจัดทำรายงานการประเมินผลกระทบสิ่งแวดล้อม และหลักเกณฑ์ วิธีการ และเงื่อนไขในการจัดทำรายงานการประเมินผลกระทบสิ่งแวดล้อม ลงวันที่ 4 มกราคม พ.ศ. 2562 ลำดับที่ 20 และ 33 ดังตารางที่ 6-1 และตารางที่ 6-2 ในเบื้องต้น พบว่า แนวเส้นทางที่ระบุไว้ในรายการข้อกำหนด (Term of Reference) ยังไม่เข้าข่ายโครงการที่ต้องจัดทำรายงานการประเมินผลกระทบสิ่งแวดล้อม เพื่อเสนอในขั้นตอนการขออนุมัติหรือขออนุญาตโครงการแล้วแต่กรณี แต่หากไม่เข้าข่ายโครงการจะจัดทำรายงานการประเมินผลกระทบสิ่งแวดล้อมเบื้องต้น อย่างไรก็ตามประเด็นในการศึกษาในครั้งนี้ ที่ปรึกษาจะทำการศึกษาตามแนวทางการจัดทำรายงานการประเมินผลกระทบสิ่งแวดล้อม (EIA) และมีการตรวจสอบข้อกำหนดด้านสิ่งแวดล้อมอย่างละเอียดอีกครั้ง เมื่อทราบถึงรูปแบบทางแยกของโครงการ

ตารางที่ 6.2-1 รายการข้อกำหนดด้านสิ่งแวดล้อมภายในพื้นที่อำเมืองอุดรดิตต์ ทองแสนขัน และน้ำปาด

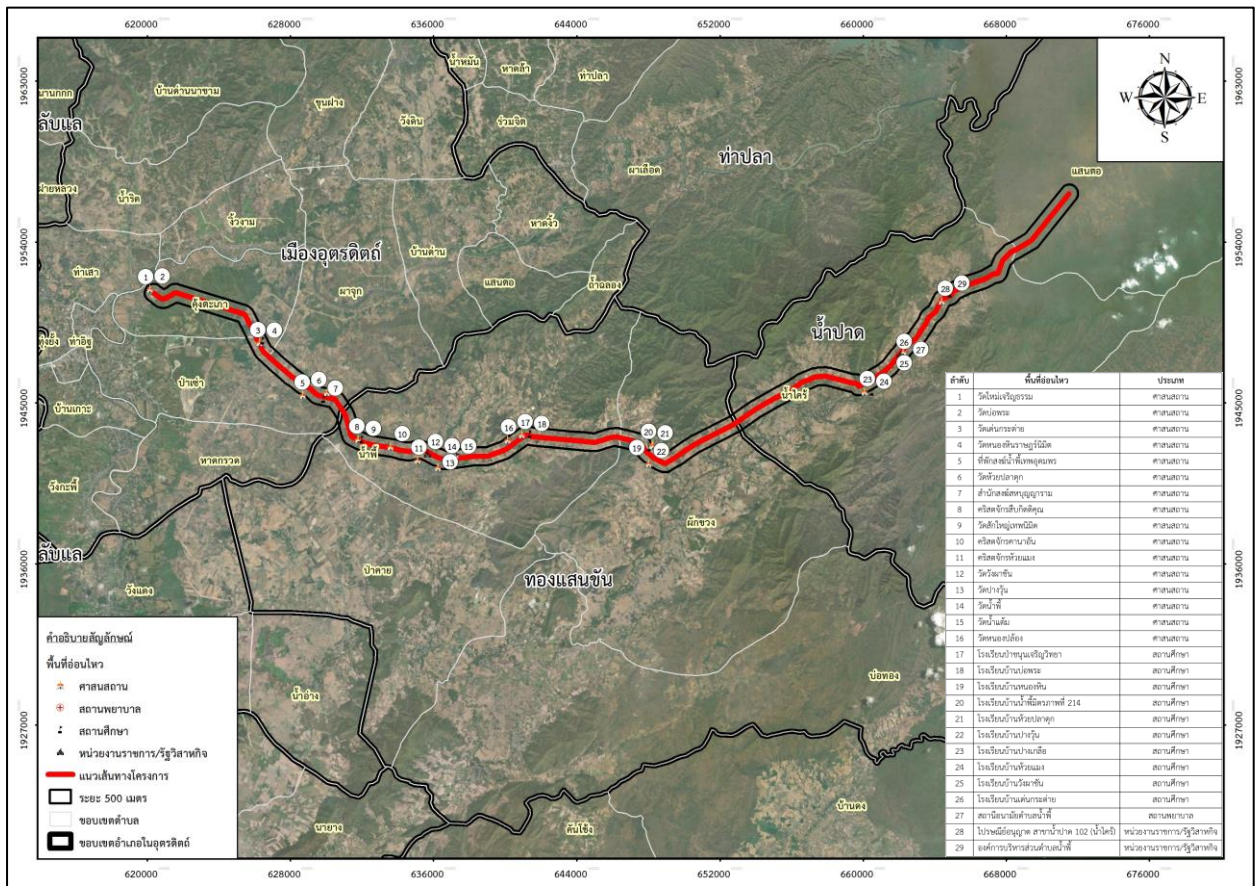
ลำดับ	ชื่อ	ตำแหน่ง	ประเภท	สถานะ
1	จวนผู้ว่าราชการจังหวัดอุดรดิตต์ (หลังเก่า)	อ.เมืองอุดรดิตต์	โบราณสถาน	รอพิจารณาขึ้นทะเบียน
2	เตาเผาที่บ้านท่ากระเบื้อง	อ.เมืองอุดรดิตต์	โบราณสถาน	รอพิจารณาขึ้นทะเบียน
3	บ้านบุงวังจี้	อ.เมืองอุดรดิตต์	โบราณสถาน	รอพิจารณาขึ้นทะเบียน
4	ปางต้นผึ้ง	อ.เมืองอุดรดิตต์	โบราณสถาน	รอพิจารณาขึ้นทะเบียน
5	ริมห้วยน้ำปาด	อ.เมืองอุดรดิตต์	โบราณสถาน	ขึ้นทะเบียนแล้ว
6	วัดกลาง	อ.เมืองอุดรดิตต์	โบราณสถาน	ขึ้นทะเบียนแล้ว
7	วัดดอยแก้ว	อ.เมืองอุดรดิตต์	โบราณสถาน	รอพิจารณาขึ้นทะเบียน
8	วัดทองเหลือ	อ.เมืองอุดรดิตต์	โบราณสถาน	ขึ้นทะเบียนแล้ว
9	วัดท่าถนน (วัดวังเตาหม้อ)	อ.เมืองอุดรดิตต์	โบราณสถาน	รอพิจารณาขึ้นทะเบียน
10	วัดท่าอิฐ	อ.เมืองอุดรดิตต์	โบราณสถาน	รอพิจารณาขึ้นทะเบียน
11	ถ้ำกระดุก เขาหน้าผาตั้ง	อ.ทองแสนขัน	โบราณสถาน	รอพิจารณาขึ้นทะเบียน
12	บ่อเหล็กน้ำพี้	อ.ทองแสนขัน	โบราณสถาน	รอพิจารณาขึ้นทะเบียน
13	ภาพเขียนสี ที่ผาเขาตาพรหม	อ.ทองแสนขัน	โบราณสถาน	รอพิจารณาขึ้นทะเบียน
14	หน้าผาเขาเขียน	อ.ทองแสนขัน	โบราณสถาน	รอพิจารณาขึ้นทะเบียน
15	อุทยานแห่งชาติลำน้ำน่าน	อ.น้ำปาด		อุทยานแห่งชาติ

ที่มา : ระบบภูมิสารสนเทศ แหล่งมรดกทางศิลปวัฒนธรรม



ตารางที่ 6.2-2 การตรวจสอบข้อจำกัดด้านสิ่งแวดล้อมในเบื้องต้น

ลำดับ	ข้อจำกัดด้านสิ่งแวดล้อม	ผลการตรวจสอบ (เบื้องต้น)
1	พื้นที่เขตรักษาพันธุ์สัตว์ป่าและเขตห้ามล่าสัตว์ป่า ตามกฎหมายว่าด้วยการสงวนและคุ้มครองสัตว์ป่า	ไม่ปรากฏในพื้นที่โครงการ
2	พื้นที่เขตอุทยานแห่งชาติ ตามกฎหมายว่าด้วยอุทยานแห่งชาติ	ไม่ปรากฏในพื้นที่โครงการ
3	พื้นที่ที่คณะกรรมการมีมติเห็นชอบกำหนดให้เป็นพื้นที่ชั้นคุณภาพลุ่มน้ำชั้นที่ 2	ไม่ปรากฏในพื้นที่โครงการ
4	พื้นที่ป่าชายเลนในเขตป่าสงวนแห่งชาติ	ไม่ปรากฏในพื้นที่โครงการ
5	พื้นที่ชายฝั่งทะเลในระยะ 50 เมตร ห่างจากระดับน้ำทะเลขึ้นสูงสุดตามปกติทางธรรมชาติ	ไม่ปรากฏในพื้นที่โครงการ
6	พื้นที่ที่อยู่ในหรือใกล้พื้นที่ชุ่มน้ำที่มีความสำคัญระหว่างประเทศหรือแหล่งมรดกโลกที่ขึ้นบัญชีแหล่งมรดกโลกตามอนุสัญญาระหว่างประเทศในระยะทาง 2 กิโลเมตร	ไม่ปรากฏในพื้นที่โครงการ
7	พื้นที่ที่ตั้งอยู่ใกล้โบราณสถาน แหล่งโบราณคดี แหล่งประวัติศาสตร์ หรืออุทยานประวัติศาสตร์ตามกฎหมายว่าด้วยโบราณสถาน โบราณวัตถุ ศิลปวัตถุและพิพิธภัณฑสถานแห่งชาติ ในระยะทาง 1 กิโลเมตร ยกเว้นถนนผังเมือง ตามที่กำหนดไว้ในกฎหมายว่าด้วยการผังเมือง	ไม่ปรากฏในพื้นที่โครงการ
8	โครงการทุกประเภทที่อยู่ในพื้นที่ที่คณะกรรมการได้มีมติเห็นชอบกำหนดให้เป็นพื้นที่ชั้นคุณภาพลุ่มน้ำชั้น 1	ไม่ปรากฏในพื้นที่โครงการ



รูปที่ 6-1 สภาพโครงข่ายทางหลวงในปัจจุบัน

7. งานประชาสัมพันธ์และการมีส่วนร่วมของประชาชน

ในการดำเนินการพัฒนาโครงการอาจก่อให้เกิดผลกระทบต่อทรัพยากรธรรมชาติและประชาชนที่อาศัยอยู่ในบริเวณพื้นที่โครงการ กระบวนการรับฟังความคิดเห็นของประชาชนจึงเป็นกระบวนการหนึ่งที่มีความจำเป็นอย่างยิ่งที่จะต้องจัดขึ้นทั้งในรูปแบบของการเผยแพร่ข้อมูลข่าวสารและการรับฟังความคิดเห็นเพื่อให้ประชาชนหรือผู้มีส่วนได้ส่วนเสียได้มีโอกาสแสดงทัศนะ แลกเปลี่ยนข้อมูลความคิดเห็น เพื่อให้การดำเนินการพัฒนาโครงการเป็นไปอย่างเหมาะสม และเป็นที่ยอมรับร่วมกัน โดยโครงการได้จัดให้มีกิจกรรมการมีส่วนร่วมของประชาชนตลอดระยะเวลาศึกษาโครงการ มีรายละเอียดดังนี้

• แผนการศึกษาหารือ

ชี้แจงข้อมูลเบื้องต้นของโครงการแก่กลุ่มเป้าหมายที่เกี่ยวข้องในพื้นที่ของโครงการได้รับทราบรวมทั้งรับฟังความคิดเห็นและข้อเสนอแนะจากกลุ่มเป้าหมายที่เกี่ยวข้องในพื้นที่ของโครงการเพื่อนำไปพิจารณาประกอบการศึกษา และวางแผนการดำเนินงานการมีส่วนร่วมของประชาชนให้สอดคล้องกับความต้องการของท้องถิ่น และแนะนำเจ้าหน้าที่ของกลุ่มบริษัทที่ปรึกษาเพื่อขอความอนุเคราะห์ในการประสานงานด้านต่างๆระหว่างการศึกษา



- **แผนการประชาสัมพันธ์โครงการ**

เผยแพร่ประชาสัมพันธ์ข้อมูลข่าวสารการดำเนินงานโครงการให้กลุ่มเป้าหมายได้รับทราบ เพื่อให้เกิดความรู้ ความเข้าใจที่ถูกต้องต่อโครงการ และเพื่อเป็นช่องทางให้กลุ่มเป้าหมายได้รับทราบและติดต่อสอบถามข้อมูลเพิ่มเติม รวมถึงการให้ข้อคิดเห็นและข้อเสนอแนะต่อการพัฒนาโครงการ โดยมีการประชาสัมพันธ์ผ่านเว็บไซต์ Facebook ของโครงการ วิทยุ รวมถึงสื่อสิ่งพิมพ์ประเภทต่างๆ

- **แผนการประชุมเพื่อหารือแนวทางการศึกษาผลกระทบสิ่งแวดล้อม**

นำเสนอข้อมูลข่าวสารของโครงการประกอบด้วย ความเป็นมา วัตถุประสงค์ของโครงการ พื้นที่การศึกษา ขอบเขตการศึกษา ตลอดจนผลการทบทวนการศึกษาที่ผ่านมาให้กลุ่มเป้าหมายได้รับทราบ และเพื่อรับฟังความคิดเห็น ข้อเสนอแนะ และความต้องการของกลุ่มเป้าหมาย โดยเฉพาะอย่างยิ่งต่อแนวทางการศึกษาสิ่งแวดล้อมของโครงการ

- **แผนการประชุมเพื่อหารือมาตรการป้องกัน แก้ไข และลดผลกระทบสิ่งแวดล้อม**

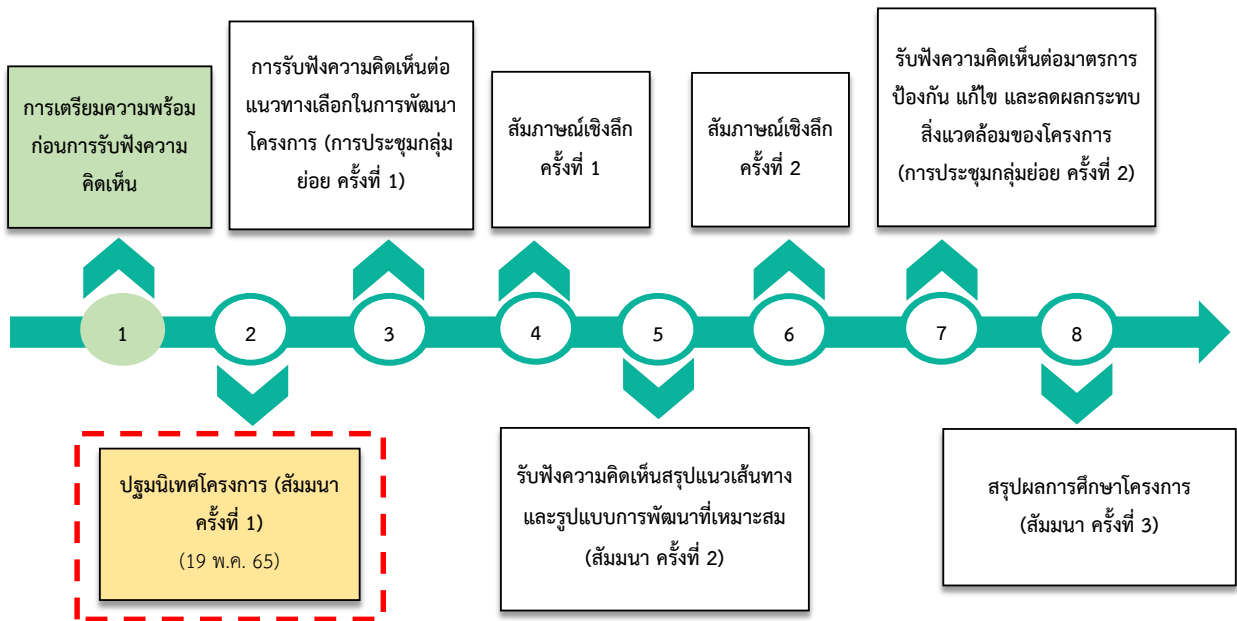
นำเสนอผลการศึกษาของโครงการโดยเฉพาะผลกระทบสิ่งแวดล้อม มาตรการป้องกัน แก้ไข และลดผลกระทบสิ่งแวดล้อมและผลกระทบที่เกิดขึ้นต่อโบราณสถานในพื้นที่โครงการให้กลุ่มเป้าหมายได้รับทราบ รวมทั้งรับฟังความคิดเห็นและข้อเสนอแนะต่อการศึกษาผลกระทบสิ่งแวดล้อมโดยเฉพาะมาตรการป้องกัน แก้ไข และลดผลกระทบสิ่งแวดล้อมจากกลุ่มเป้าหมายตลอดจนเพื่อให้เกิดความร่วมมือและสัมพันธภาพที่ดีระหว่างหน่วยงานเจ้าของโครงการและกลุ่มเป้าหมายที่เกี่ยวข้องในพื้นที่โครงการ

- **แผนการประชุมเพื่อสรุปผลการศึกษาผลกระทบสิ่งแวดล้อม**

นำเสนอผลการศึกษาในทุกๆ ด้านของ โครงการ ตลอดจนผลการดำเนินงานด้านการมีส่วนร่วมของประชาชนให้กลุ่มเป้าหมายได้รับทราบ รวมทั้งรับฟังความคิดเห็น และข้อเสนอแนะจากกลุ่มเป้าหมายต่อการพัฒนาโครงการ

8. แผนการดำเนินงานในขั้นต่อไป

- 1) รวบรวม ทบทวน ยุทธศาสตร์และแผนงานที่เกี่ยวข้อง
- 2) ศึกษาและวิเคราะห์ ข้อมูลด้านเศรษฐกิจและสังคม
- 3) กำหนดจุดเริ่มต้น/ จุดสิ้นสุด ของโครงการ
- 4) จัดเตรียมแผนที่ฐาน
- 5) สำรวจจราจร/เตรียม Traffic Model
- 6) รวบรวมข้อมูลทุติยภูมิด้านสิ่งแวดล้อม
- 7) เข้าพบผู้นำชุมชน/ประชุมกลุ่มย่อยครั้งที่1



รูปที่ 7-1 แผนการมีส่วนร่วมของประชาชน

9. สถานที่ติดต่อขอข้อมูลเพิ่มเติม

ติดต่อโครงการ

กรมทางหลวง สำนักแผนงาน

2/486 ถนนศรีอยุธยา แขวงทุ่งพญาไท เขตราชเทวี กรุงเทพมหานคร 10400

โทรศัพท์ : 0 2354 6668-75 ต่อ 24033

โทรสาร : 0 2354 6593

บริษัท วิศวกรรมธรณีและฐานราก จำกัด (GFE)

ด้านการจราจรและขนส่ง

โทรศัพท์ : 0 2509 9000 ต่อ 3220 (นายปกาสิต จิรศักดิ์)

โทรสาร : 0 2509 9079

มหาวิทยาลัยเทคโนโลยีสุรนารี

สำนักวิชาวิศวกรรมศาสตร์ 111 ถนนมหาวิทยาลัย ตำบลสุรนารี อำเภอเมือง จังหวัดนครราชสีมา 30000

ด้านสิ่งแวดล้อม และด้านการมีส่วนร่วมของประชาชน

โทรศัพท์ : 0 4422 4451 (อ.ดร.ฉัตรเพชร ยศพล)

โทรสาร : 0 4422 4220



Facebook : ประชาสัมพันธ์ โครงการสำรวจและออกแบบทางหลวง 4 ช่องจราจร บนทาง
หลวงหมายเลข 117



เว็บไซต์โครงการ : www.ขยาย117ช่วงต้น.com

www.ขยาย117ช่วงต้น.com